

MONITOROVANIE EMISÍÍ A KVALITY OVZDUŠIA

Slovnaft monitoruje emisie vypúšťané z komínov a výduchov pomocou kontinuálnych emisných meracích systémov a jednorazových meraní.

Naviac, Slovnaft prevádzkuje monitorovaciu sieť, ktorá pozostáva z troch automatizovaných meracích systémov, ktoré kontrolujú kvalitu ovzdušia. Tie sú umiestnené:

- ✓ na sídlisku Vlčie hrdlo Slovnaft
- ✓ v mestskej časti Podunajské Biskupice
- ✓ v obci Rovinka

Údaje z automatizovaného meracieho systému kvality ovzdušia sú nepretržite zverejňované vo vstupnej hale spoločnosti Slovnaft vo Vlčom hrdle v Bratislave a na svetelnej informačnej tabuli monitorovacej stanice Podunajské Biskupice. Spoločnosť ich poskytuje aj Slovenskému hydrometeorologickému ústavu.



OTÁZKY A ODPOVEDE

PREČO JE VIDIEŤ TAKMER STÁLE DYM NAD RAFINÉRIOU?

Dym najčastejšie vychádza z komína Teplárne, ktorý je v rafinérii najvyšší, čo je pri rozptyle emisií veľmi dôležité. Jeho výška je 100 metrov, pričom celkový vonkajší priemer komína je 11 metrov.

PREČO JE DYM TAKÝ HUSTÝ?

V skutočnosti ide o paru, ktorá naznačuje, že odsírovacia jednotka funguje tak, ako má a všetko je v poriadku. Viac je viditeľný v chladnom počasí kvôli kondenzácii.

JE TENTO DYM ZDRAVIU ŠKODLIVÝ?

Pomocou najlepších techník znižujeme emisie vypúšťané do ovzdušia až o 90 %. Dym, ktorý sa môže šíriť aj ďalej od rafinérie vychádza z vysokého komína čo zabezpečuje, aby sa čo najväčšia časť rozptýlila vysoko do ovzdušia a priamo neovplyvňovala obyvateľov v jeho okolí.



VIAC INFORMÁCIÍ

Ak máte otázky týkajúce sa ochrany ovzdušia, kontaktujte nás na telefónnom čísle:

+421 (2) 4055 1111

alebo elektronicky na e-mailovej adrese:

info@slovnaft.sk

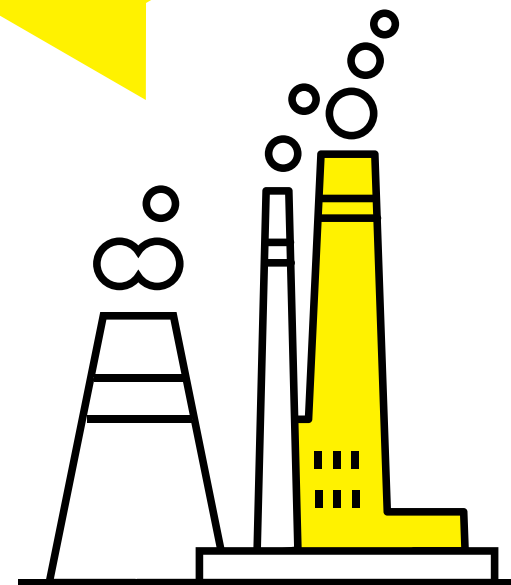


Využite možnosť získať grant pre vašu komunitu.

Viac na www.slovnaftludom.sk.

RAFINÉRIA SLOVNAFT

DYM



INFORMÁCIE
O SPRIEVODNÝCH
JAVOCH
V RAFINÉRII



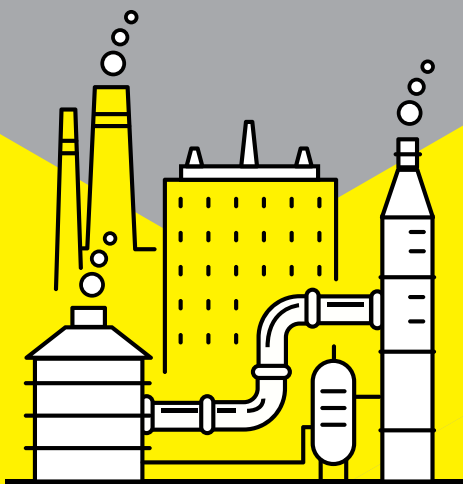
Slovnaft

MEMBER OF MOL GROUP

DYM

Každá spaľovacia jednotka má komín, ktorý slúži na odvádzanie spalín zo spaľovania rôznych druhov palív. Pri tom vznikajú znečisťujúce látky – emisie.

Aby emisie čo najmenej znečisťovali ovzdušie, odpadové plyny sa čistia a riadne vypúšťajú cez komín. Ochranu zdravia ľudí a životného prostredia zabezpečujú odlučovací zariadenia na zachytávanie znečisťujúcich látok, ich voľné prúdenie a dostatočný rozptyl.



Slovnaft dokáže pomocou najlepších dostupných techník znížiť emisie až o 90 %.

Najintenzívnejší dym vychádza z komína Teplárne, ktorá vypúšťa do ovzdušia tieto emisie znečisťujúcich látok:

- ✓ oxid uhoľnatý (CO)
- ✓ oxidy dusíka (NO_x)
- ✓ oxidy síry (SO₂)
- ✓ tuhé znečisťujúce látky
- ✓ skleníkový plyn oxid uhličitý (CO₂)

Na zníženie emisií NO_x sa používajú:

- ✓ nízkoemisné horáky
- ✓ denitrifikácia (systém vstrekovania čpavkovej vody a katalyzátor)

Na zníženie SO₂ slúži:

- ✓ odsírovacia jednotka spalín FGD (Flue Gas Desulfurization)

Na zachytávanie tuhých látok sa používajú:

- ✓ elektrostatické odlučovače



Emisie znečisťujúcich látok

Z komína Teplárne vychádza predovšetkým para – biely oblak. To je signál, že odsírovacia jednotka spalín FGD spoľahlivo pracuje. Para je lepšie viditeľná v chladných jesenných dňoch, resp. v zime pretože rýchlejšie kondenzuje, podobne ako pri zariadeniach so spaľovaním zemného plynu. Tmavý dym by sa objavil iba vtedy, ak by naraz vypadli všetky elektrostatické odlučovače spolu s odsírovacou jednotkou spalín FGD. Pravdepodobnosť takejto nehody je však veľmi nízka.

AKÝ JE ROZDIEL MEDZI PAROU A DYMOM?



Dym sú bezfarebné plyny a drobné viditeľné časti (popol, popolček, sadze) rozptýlené vo vzduchu ako produkt nedokonalého spaľovania.



Para je plynná fáza látky.

